

AJUSTEMENT POUR LE
BACCALAURÉAT
GÉNÉRAL ET
TECHNOLOGIE À
COMPTER DE LA SESSION
2022

LES EPREUVES DU BACCALAUREAT

LYCEE GABRIEL GUIST'HAU 2021-2022

Réunion d'information pour les parents d'élèves de Première

CALENDRIER 2022

- ❑ Suppression des évaluations communes (EC) de 1ère et de Terminale
- ❑ Intégration des notes certificatives du Contrôle continu en 1ère et Terminale (40%)
- ❑ Les épreuves terminales du mois de juin sont maintenues selon le calendrier initial (JUIN 2021) :
 - ➔ L'épreuve écrite de Français : jeudi 16 juin après-midi (14h-18h)
 - ➔ L'épreuve orale de Français : dans les jours qui suivent
 - ➔ l'épreuve écrite et jusqu'à début juillet.



FRANCAIS

Examen du Baccalauréat



Préparer les élèves aux Epreuves anticipées (EAF)

- **L'Accompagnement personnalisé (AP)** : Chaque classe de 1ère bénéficie d'une heure d'AP par mois. Les professeurs invitent les élèves à participer à ces séances sur la base du volontariat ou sur liste définie par l'équipe pédagogique en fonction des besoins des élèves. Les séances peuvent être plus nombreuses en début d'année (tous les 15 jours).
- **Mme Mongondry propose 1h d'AP** par semaine aux élèves de toutes les classes de 1ère confondues qui ont été désignés par leur professeur principal en fonction des besoins.
- **BAC BLANC de FRANCAIS :**
 - **Ecrit** : épreuve blanche commune le jeudi 24 février 2022 (date à confirmer).
 - **Oraux blanc** : entre le 28/03 et le 8/04/2022 (selon planning réalisé en concertation avec les équipes et transmis ultérieurement). Les heures de cours de Français sont banalisées durant cette période.

Les EAF en détail

Épreuve écrite :

Durée : 4 heures

Coefficient : 5

Epreuve orale :

Durée : 30 minutes de préparation + 20 minutes d'oral

Coefficient : 5

Ce qui change cette année: Les aménagements de l'épreuve qui avaient été mis en œuvre en 2021 devraient être annulés et le nombre de textes attendus revenir à 20. De même, les sujets ne devraient plus être dédoublés. 3 sujets de dissertation sont proposés et 2 commentaires.

ÉPREUVES ANTICIPÉES DE FRANÇAIS

ÉPREUVE ORALE

Temps de préparation : 30 minutes.	Déroulement de l'épreuve	Compétences évaluées
<p>Première partie de l'épreuve orale :</p> <p>exposé sur l'un des textes du descriptif</p> <p>Durée : 12 minutes</p> <p>Sur 12 points</p>	<p>Après avoir situé l'extrait à étudier dans l'oeuvre ou le parcours associé, le candidat propose une lecture à voix haute, pertinente et expressive du texte choisi par l'examineur.</p> <p>Le candidat propose ensuite une explication linéaire d'un passage d'une vingtaine de lignes.</p> <p>Enfin, il répond à la question de grammaire posée par l'examineur au moment de son accueil. La question vise l'analyse syntaxique d'une courte phrase ou partie de phrase.</p>	<ul style="list-style-type: none"> - Capacité à faire entendre sa voix et à faire preuve dans sa lecture d'une intention de sens. - Capacité à adresser sa lecture. - Qualité de l'expression et niveau de langue orale. - Qualités de communication, de précision et de clarté dans le propos. - Capacité à mobiliser un lexique grammatical pertinent. - Capacité à construire une analyse syntaxique, à réfléchir sur des faits linguistiques.
<p>Seconde partie de l'épreuve :</p> <p>présentation de l'oeuvre choisie par le candidat et entretien avec l'examineur</p> <p>Durée 8 minutes</p> <p>Sur 8 points</p>	<p>Le candidat présente brièvement l'oeuvre qu'il a retenue et expose les raisons de son choix.</p> <p>Il réagit ensuite aux relances de l'examineur, qui, prenant appui sur la présentation du candidat et sur les éléments qu'il a exposés, évalue les capacités à dialoguer, nuancer et à étoffer sa réflexion, à défendre son point de vue sur la base de la connaissance de l'oeuvre.</p>	<ul style="list-style-type: none"> - Capacité à défendre une lecture personnelle. - Capacité à expliquer et à justifier ses choix. - Aptitude au dialogue. - Qualité de l'expression et niveau de langue orale. - Qualités d'analyse et d'argumentation, de communication et de persuasion. - Capacité à établir des liens entre la lecture littéraire et les autres champs du savoir, l'expérience du monde et la formation de soi.

PROJET D'ÉVALUATION

Contrôle
continu



Cadre général

L'équilibre général entre contrôle continu (40 des 100 coefficients) et contrôle terminal (60 des 100 coefficients) au sein du baccalauréat général et technologique est maintenu mais désormais aucun enseignements **n'est évalué de manière cumulative par le contrôle continu et par le contrôle terminal:**

Ex: La philosophie est évaluée pour le Baccalauréat uniquement en contrôle terminal. A l'inverse, les langues vivantes ne sont évaluées que dans le cadre du contrôle continu.

Les épreuves terminales

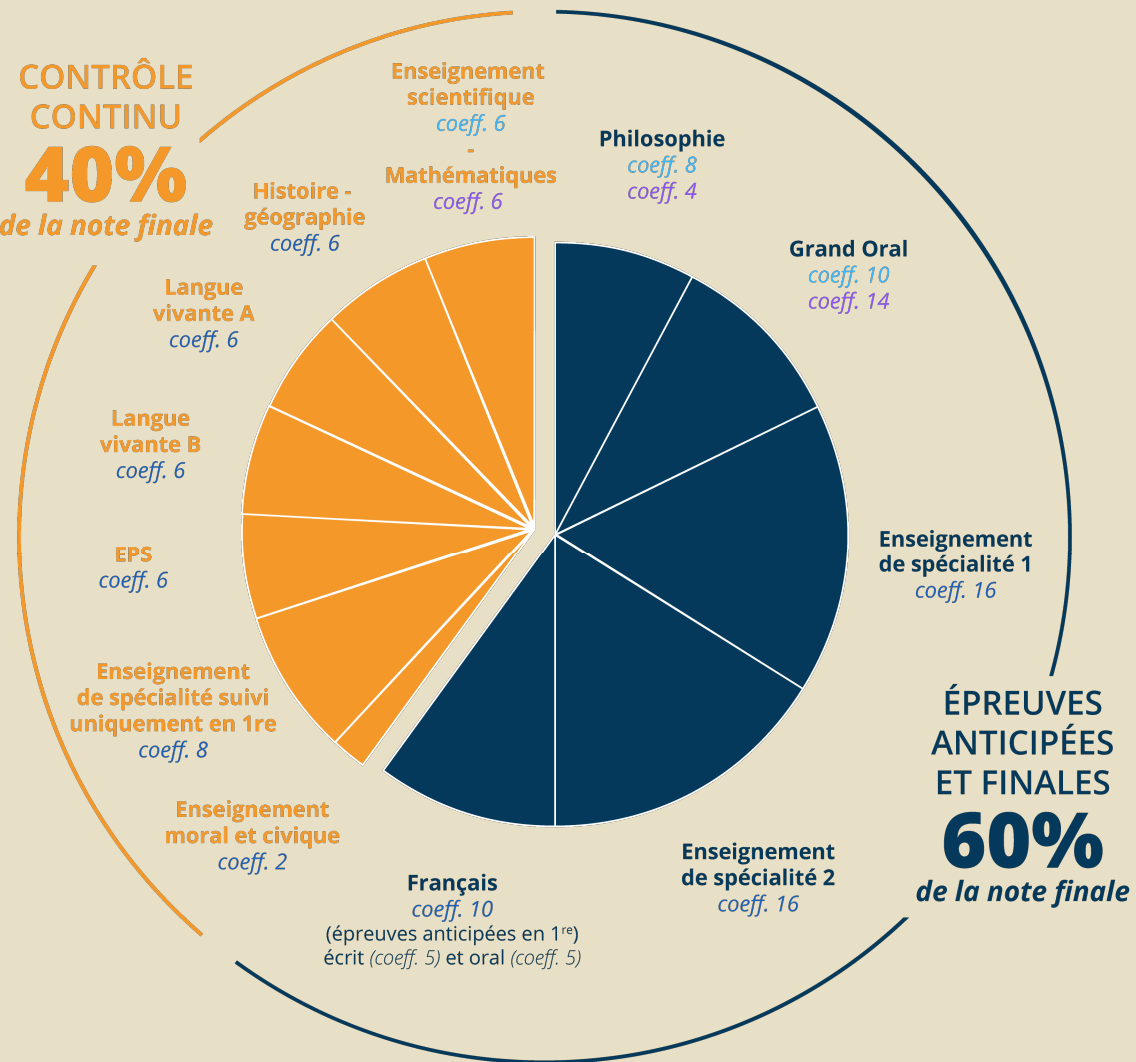
60 de ces 100 coefficients sont obtenus dans le cadre d'épreuves anticipées ou d'épreuves terminales seules :

- Les épreuves anticipées de français en fin de classe de première (écrit, coefficient 5 ; oral, coefficient 5) ;
- Les deux épreuves pour les enseignements de spécialité suivis par l'élève en terminale (coefficient 16 pour chacune d'elle) ;
- La philosophie (coefficient 8 en voie générale) ;
- Le Grand oral (coefficient 10 en voie générale).

Le contrôle continu

- ❑ **40 de ces coefficients sont obtenus par le biais du contrôle continu** établi sur la base de la seule moyenne générale issue des moyennes annuelles des bulletins scolaires du cycle terminal pour les candidats scolarisés dans l'enseignement.
- ❑ **Les évaluations communes sont supprimées au profit d'un contrôle continu plus souple.**
- ❑ **Ces 40 coefficients de contrôle continu sont répartis comme suit :**
 - ✓ **Toutes les disciplines du tronc commun** qui ne font pas l'objet d'épreuves terminales (langues vivantes A et B, histoire-géographie, éducation physique et sportive, enseignement scientifique) se voient attribuer chacune un coefficient 6 (3 en 1ère, 3 en terminale) ;
 - ✓ **L'enseignement de spécialité abandonné** en fin de classe de première est crédité d'un coefficient 8 (soit la moitié des enseignements de spécialité conservés par le candidat en classe terminale) ;
 - ✓ Enfin, **l'enseignement moral et civique reçoit un coefficient 2** (1 en première, 1 en terminale).

**CONTRÔLE
CONTINU**
40%
de la note finale



**ÉPREUVES
ANTICIPÉES
ET FINALES**
60%
de la note finale

■ Coefficient appliqué en voie générale
■ Coefficient appliqué en voie technologique

Le projet d'évaluation

Ce projet collectif d'évaluation, débattu et déterminé au lycée en conseil pédagogique, s'inscrit dans un cadre réglementaire fixé au niveau national (note de service du 28/07/2021 – BOEN du 29/07/2021). Il a pour but de rendre visible et explicite la réflexion de l'équipe enseignante sur l'acte pédagogique de l'évaluation. Il permet notamment d'en partager les principes avec les élèves et leurs familles et, ainsi, d'en clarifier les modalités.

Quelques principes communs :

- **Cohérence avec les programmes d'enseignement**
 - **Égalité au sein de chaque enseignement**
 - **Harmonisation des pratiques**
 - **Situations variées d'évaluation: exercices, devoirs sur table, oraux...**
 - **Nombre raisonnable et suffisant de notes**
 - **Rattrapages possibles en cas d'absence**
 - **Passage en épreuve ponctuelle si moyenne non significative**
 - **Etc...**
-
- **Deux demi-journées de concertation disciplinaire et transversale ont été organisées dans le lycée les 1^{er} et 6 octobre 2021.**
 - **Le projet d'évaluation a été présenté au CVL et au Conseil d'administration.**

Évaluation des enseignements optionnels

Tous les enseignements optionnels seront évalués selon les mêmes modalités dans le cadre du contrôle continu établi à partir des moyennes annuelles des moyennes apposées sur les bulletins scolaires :

- ❖ Un enseignement optionnel suivi sur l'ensemble du cycle terminal sera considéré à hauteur de **4 coefficients**, qui viennent s'ajouter aux 100 coefficients communs du baccalauréat ;
- ❖ Un enseignement optionnel suivi sur la seule année de terminale (notamment mathématiques expertes et mathématiques complémentaires) sera apprécié à hauteur de **2 coefficients**.

Évaluation en Section européenne



Pour l'obtention de la Mention « Section européenne » au Baccalauréat:

- Une moyenne égale ou supérieure à 12/20 en LVA-B-C** est nécessaire pour l'ensemble du cycle terminale (1^{ère} et Terminale).
- Une moyenne égale ou supérieur à 10/20 à l'évaluation spécifique de contrôle continu** comprenant
 - une interrogation orale de DNL en Terminale (80% de la note)
 - une note de scolarité conjointement attribuée par les professeurs de LV et de DNL (20% de la note).

Ces deux moyennes constituent la note finale de Contrôle continu prise en compte dans le calcul de la moyenne au titre de la moyenne de LVA-B ou C.

L'ANNEE DE TERMINALE

Préparer une orientation réussie



Comment préparer son orientation ?

- **Mme Grelier, Psychologue de l'Education nationale**, conseillère en orientation, assure une permanence au lycée tous les jeudis. Elle reçoit sur rendez-vous les élèves qui le souhaitent ainsi que les familles et accompagne l'élève dans l'élaboration de son projet d'orientation et dans son adaptation au lycée (9h-17h). Elle peut également rencontrer les familles au CIO.
-
- **Les ateliers du jeudi** : plusieurs ateliers sont proposés aux élèves sur des thèmes variés (Les formations artistiques, Les filières sélectives, Parcoursup, Etudes de Droit, Partir à l'étranger, les Grandes Ecoles...).
- Le lycée organise chaque année un **Forum de l'orientation, prévu le samedi 11 décembre** cette année, durant lequel les élèves rencontrent les anciens lycéens venus présenter leurs filières.
- Les étudiants de 2ème et 3ème année des 5 filières de **PASS-LAS** viendront présenter les filières à nos élèves du lycée jeudi 25 novembre de 12h à 14h (sur inscription).
-
- Les professeurs des **CPGE Littéraires** (AL/BL) du lycée réalisent durant l'année une présentation de la filière (sur inscription).

L'OFFRE DE FORMATION EN TERMINALE

■ Enseignements communs

- Philosophie : 4h
- Histoire-géographie : 3h
- LVA et LVB : 4h
- Éducation physique et sportive : 2h
- Enseignement scientifique : 2h
- Enseignement moral et civique : 18h annuelles

■ 1 enseignement optionnel au plus* (3h hebdomadaires par option) :

- Langue vivante C
- Arts
- Langues et cultures de l'antiquité (LCA)*

■ 1 enseignement optionnel de terminale au plus* (3h hebdomadaires par option) :

- Mathématiques complémentaires
- Mathématiques expertes

■ 2 enseignements de spécialité (6h hebdomadaires par spécialité) :

- Arts (arts plastiques ou arts du cirque ou musique ou théâtre ou cinéma-audiovisuel ou danse ou histoire des arts)
- Histoire-géographie, géopolitique et sciences politiques
- Humanités, littérature et philosophie
- Langues, littératures et cultures étrangères et régionales
- Littérature, langues et cultures de l'Antiquité
- Mathématiques
- Physique-chimie
- Sciences de la vie et de la Terre
- Sciences économiques et sociales

***Exception** : Les enseignements optionnels de LCA latin et grec peuvent être choisis en supplément

ÉPREUVES FINALES DES ENSEIGNEMENTS DE SPÉCIALITÉ

- Les épreuves finales des enseignements de spécialité se tiennent **courant du mois de mars.**
- **Les notes obtenues aux épreuves de spécialité sont prises en compte dans Parcoursup**
- Pour garantir que les élèves seront interrogés sur des éléments effectivement étudiés dans le cadre des programmes
 - **Toutes les disciplines concernées proposent deux sujets ou des exercices au choix afin de couvrir l'ensemble des thématiques étudiées;**
 - Les attendus pédagogiques de chaque discipline sont communiqués aux élèves;
 - Les correcteurs suivent des grilles d'évaluation précises pour chaque sujet.
- 1 épreuve par jour
- Les cours reprennent le lendemain des épreuves, sauf les enseignements de spécialité qui ne recommencent que la semaine suivante
- Les copies sont corrigées de manière dématérialisée
- Des commissions académiques d'harmonisation se tiennent à la fin de l'année de terminale

L'ÉPREUVE FINALE DE PHILOSOPHIE EN CLASSE DE TERMINALE

- Vers la mi-juin, les élèves de terminale de voie générale et de voie technologique passent l'épreuve finale de philosophie

- Trois énoncés de sujet sont proposés au choix du candidat.
 - Deux sujets de dissertation
 - Un sujet d'explication de texte

- Il s'agit d'évaluer l'aptitude du candidat à :
 - Construire une réflexion à partir des connaissances et des savoir-faire acquis en classe;
 - Identifier, poser et formuler un problème lié à une ou à plusieurs notions du programme;
 - Lire avec attention et expliquer avec précision un texte proposé à l'étude;
 - Conduire un raisonnement de manière rigoureuse;
 - Composer avec méthode un travail écrit : poser et formuler un problème, organiser sa réflexion en étapes différenciées, enchaîner logiquement ses idées en établissant une transition entre elles, argumenter sur la base de raisons explicites, proposer et justifier une conclusion.

Nouveau bac

Comment se passe

*le Grand
oral ?*

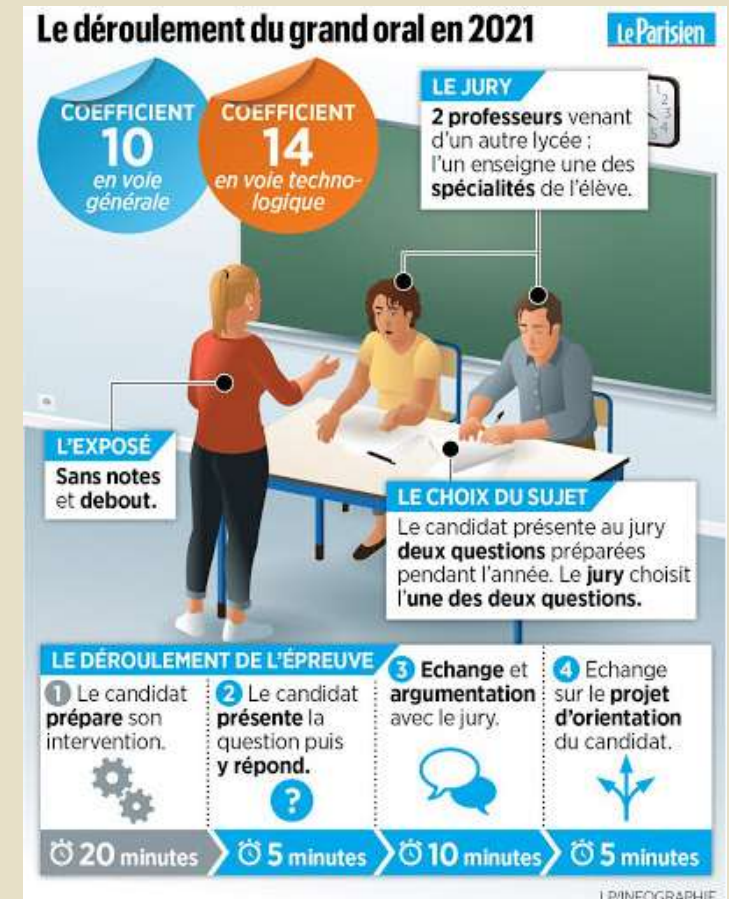


PREPARER L'ANNEE 2022-2023

Nouveau bac : comment se passe le Grand oral ?

L'épreuve dure 20 minutes (avec 20 minutes de préparation en plus) et se déroule en trois temps : un premier temps où le candidat est debout devant le jury et les 2 autres temps d'échange assis ou debout selon le choix de l'élève.

Le jury est composé de deux professeurs de disciplines différentes, dont l'un représente l'un des deux enseignements de spécialité du candidat et l'autre représente l'autre enseignement de spécialité ou l'un des enseignements communs, ou est professeur-documentaliste



**TOUTES LES RESSOURCES
A CONSULTER**



DES RESSOURCES À DISPOSITION DES FAMILLES

- **Retrouvez toutes les informations :**
 - Dans la brochure « Réussir son baccalauréat et son entrée dans le supérieur »
 - Sur le site [quandjepasselebac.education.fr](https://www.quandjepasselebac.education.fr)
 - **SIMULATEUR DE MOYENNE/** <https://www.letudiant.fr/bac/simulateur-de-moyenne-au-bac.html>
- **Pour votre orientation, rendez-vous sur :**
 - terminales2020-2021.fr
 - parcoursup.fr



Les MOOC Orientation

www.mooc-orientation.fr

www.fun-mooc.fr/fr/cours/accompagnez-vos-eleves-lorientation-grace-aux-mooc/

www.mooc-orientation.fr/ressources

Qu'est-ce qu'un MOOC Orientation ?

Un MOOC (Massive Open Online Course) est un cours en ligne, collaboratif, gratuit et ouvert à tous. Il est composé de vidéos et d'exercices avec de nombreux forums où les apprenants peuvent directement poser des questions à l'équipe pédagogique.

A qui s'adressent les MOOC Orientation ?

Ces MOOC s'adressent aux lycéens désireux d'étoffer leur projet d'orientation.

Ils s'adressent également aux équipes éducatives des lycées : **professeurs principaux, professeurs documentalistes** et **PsyEN**.

Enfin, les parents peuvent également suivre ces MOOC pour accompagner leur enfant dans un projet d'orientation.

Les MOOC doivent pouvoir, en tant qu'outil, se mettre au service des équipes enseignantes dans le cadre des heures dédiées à l'orientation (54 heures annuelles en lycée général et technologique) et permettre une appropriation des sujets et des filières par les élèves.

**Je suis en *première générale* en 2021-2022.
Comment calculer ma note de baccalauréat ?**

**Rentrez vos notes dans ce tableau,
multipliez-les par leur coefficient et divisez le total par 100.**

Pour les élèves des établissements publics et privés sous contrat ainsi que des établissements français homologués à l'étranger.

	Note/20 (1 ^{re})	Coef. (1 ^{re})	Note de 1 ^{re} multipliée par coef.	Note/20 (Tle)	Coef. (Tle)	Note de Tle multipliée par coef.	Note totale
Contrôle continu (moyenne générale issue des moyennes annuelles de 1^{re} et Tle)*							
Histoire-géographie		3			3		
LVA		3			3		
LVB		3			3		
Enseignement scientifique		3			3		
Enseignement de spécialité suivi uniquement en 1 ^{re}		8			-		
EPS		-			6		
EMC		1			1		
Épreuves terminales							
Enseignement de spécialité 1 en Tle		-			16		
Enseignement de spécialité 2 en Tle		-			16		
Oral anticipé de français		5			-		
Écrit anticipé de français		5			-		
Philosophie		-			8		
Grand oral		-			10		
Total							
Total divisé par 100							

Ma note au baccalauréat 2023 →

* Les enseignements optionnels comptent avec un coefficient 2 pour la classe de 1^{re} et coefficient 2 pour la classe de Tle.

Ces coefficients s'ajoutent, quelle que soit la valeur de la note, à la somme des coefficients portant sur les enseignements obligatoires.

Un travail d'harmonisation sera effectué à la fin de l'année pour assurer l'égalité de traitement des candidats. Ce travail pourra aboutir à la baisse ou à la hausse des notes du contrôle continu transmises par le conseil de classe.

Le jury du baccalauréat pourra décider, pendant sa délibération, d'attribuer des points supplémentaires aux candidats.

CALCULER SA NOTE DE BACCALAUREAT

Nous vous remercions pour votre attention !

Vous retrouverez ce diaporama sur le site du lycée dans l'espace parents.

