



# LES EPREUVES DU BACCALAUREAT

**LYCEE GABRIEL GUIST'HAU 2023-2024**

*Réunion d'information pour les parents d'élèves de Première*

# CALENDRIER 2024

- ❑ Intégration des notes certificatives du Contrôle continu en 1ère et Terminale (40%)
- ❑ Les épreuves terminales écrites et orales de Français auront lieu au mois de juin 2024
- ➔ L'épreuve écrite de Français : vendredi 14 juin matin (8h-12h)
- ➔ L'épreuve orale de Français : du lundi 24 juin au vendredi 05 juillet



**FRANCAIS**  
Examen du Baccalauréat



BACCALAUREAT  
PROCES-VERBAL de l'Examen du Baccalauréat  
JURY: enseignement secondaire  
Etat général

## Préparer les élèves aux Epreuves anticipées (EAF)

- **L'Accompagnement personnalisé (AP)** : Chaque classe de 1ère bénéficie d'une heure d'AP tous les mois. Les professeurs invitent les élèves à participer à ces séances sur la base du volontariat ou sur liste définie par l'équipe pédagogique en fonction des besoins des élèves.
  
- **BAC BLANC de FRANÇAIS :**
  - **Ecrit** : un devoir commun le 22 novembre. Une épreuve blanche commune prévue durant la semaine du 18 au 23 mars 2024.
  - **Oraux blanc** : entre le 05 février et le 16 février 2024 (selon planning réalisé en concertation avec les équipes et transmis ultérieurement). Les heures de cours de Français sont banalisées durant cette période.

## Les EAF en détail

**Épreuve écrite : deux sujets au choix : une dissertation ou un commentaire de texte.**

Durée : 4 heures

Coefficient : 5

**Epreuve orale : en 2 temps, l'explication de texte et la présentation d'une œuvre au programme.**

Durée : 30 minutes de préparation + 20 minutes d'oral (50 min au total)

Coefficient : 5

**Nombre de textes attendus :** au moins **16 textes** obligatoires (20 l'an passé), choisis par le professeur dans la liste des œuvres au programme de français en Première.

## ÉPREUVES ANTICIPÉES DE FRANÇAIS

### ÉPREUVE ORALE

Temps de préparation : 30 minutes.	Déroulement de l'épreuve	Compétences évaluées
<p><b>Première partie de l'épreuve orale :</b></p> <p><b>exposé sur l'un des textes du descriptif</b></p> <p>Durée : 12 minutes</p> <p>Sur 12 points</p>	<p>Après avoir situé l'extrait à étudier dans l'oeuvre ou le parcours associé, le candidat propose une lecture à voix haute, pertinente et expressive du texte choisi par l'examineur.</p> <p>Le candidat propose ensuite une explication linéaire d'un passage d'une vingtaine de lignes.</p> <p>Enfin, il répond à la question de grammaire posée par l'examineur au moment de son accueil. La question vise l'analyse syntaxique d'une courte phrase ou partie de phrase.</p>	<ul style="list-style-type: none"> <li>- Capacité à faire entendre sa voix et à faire preuve dans sa lecture d'une intention de sens.</li> <li>- Capacité à adresser sa lecture.</li> <li>- Qualité de l'expression et niveau de langue orale.</li> <li>- Qualités de communication, de précision et de clarté dans le propos.</li> <li>- Capacité à mobiliser un lexique grammatical pertinent.</li> <li>- Capacité à construire une analyse syntaxique, à réfléchir sur des faits linguistiques.</li> </ul>
<p><b>Seconde partie de l'épreuve :</b></p> <p><b>présentation de l'oeuvre choisie par le candidat et entretien avec l'examineur</b></p> <p>Durée 8 minutes</p> <p>Sur 8 points</p>	<p>Le candidat présente brièvement l'oeuvre qu'il a retenue et expose les raisons de son choix.</p> <p>Il réagit ensuite aux relances de l'examineur, qui, prenant appui sur la présentation du candidat et sur les éléments qu'il a exposés, évalue les capacités à dialoguer, nuancer et à étoffer sa réflexion, à défendre son point de vue sur la base de la connaissance de l'oeuvre.</p>	<ul style="list-style-type: none"> <li>- Capacité à défendre une lecture personnelle.</li> <li>- Capacité à expliquer et à justifier ses choix.</li> <li>- Aptitude au dialogue.</li> <li>- Qualité de l'expression et niveau de langue orale.</li> <li>- Qualités d'analyse et d'argumentation, de communication et de persuasion.</li> <li>- Capacité à établir des liens entre la lecture littéraire et les autres champs du savoir, l'expérience du monde et la formation de soi.</li> </ul>

PROJET D'EVALUATION

Contrôle  
continu

A blue pencil sharpener is shown in the foreground, filled with a pile of orange pencil shavings. The background is a colorful, abstract composition with shades of green, blue, and orange. The text 'Contrôle continu' is overlaid on the right side of the image.

## Cadre général

L'équilibre général entre contrôle continu (40 des 100 coefficients) et contrôle terminal (60 des 100 coefficients) au sein du baccalauréat général et technologique est maintenu mais désormais aucun enseignement **n'est évalué de manière cumulative par le contrôle continu et par le contrôle terminal:**

**Ex: La philosophie est évaluée pour le Baccalauréat uniquement en contrôle terminal. A l'inverse, les langues vivantes ne sont évaluées que dans le cadre du contrôle continu.**



# Les épreuves terminales

**60 de ces 100 coefficients sont obtenus dans le cadre d'épreuves anticipées ou d'épreuves terminales seules :**

- Les épreuves anticipées de français en fin de classe de première (écrit, coefficient 5 ; oral, coefficient 5) ;
- Les deux épreuves pour les enseignements de spécialité suivis par l'élève en terminale (coefficient 16 pour chacune d'elle) ;
- La philosophie (coefficient 8 en voie générale) ;
- Le Grand oral (coefficient 10 en voie générale).

## Le contrôle continu

- ❑ **40 de ces coefficients sont obtenus par le biais du contrôle continu** établi sur la base de la seule moyenne générale issue des moyennes annuelles des bulletins scolaires du cycle terminal pour les candidats scolarisés dans l'enseignement.
  
- ❑ **Ces 40 coefficients de contrôle continu sont répartis comme suit :**
  - ✓ **Toutes les disciplines du tronc commun** qui ne font pas l'objet d'épreuves terminales (langues vivantes A et B, histoire-géographie, éducation physique et sportive, enseignement scientifique dont maths) se voient attribuer chacune un coefficient 6 (3 en 1ère, 3 en terminale) ;
  
  - ✓ **L'enseignement de spécialité abandonné** en fin de classe de première est crédité d'un coefficient 8 (soit la moitié des enseignements de spécialité conservés par le candidat en classe terminale) ;
  
  - ✓ Enfin, **l'enseignement moral et civique reçoit un coefficient 2** (1 en première, 1 en terminale).

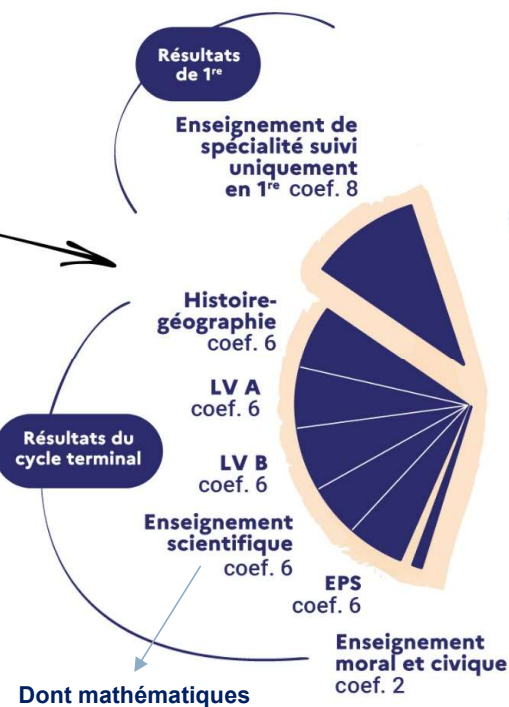
# RÉPARTITION DE LA NOTE FINALE

Voie générale

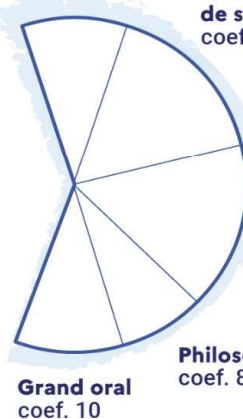


**Contrôle continu**  
**40 % de la note finale**

**+ Enseignements optionnels**  
- suivis en 1<sup>re</sup> coef. 2 supp. / enseignement  
- suivis en T<sup>le</sup> coef. 2 supp. / enseignement



Français (épreuves anticipées en fin de 1<sup>re</sup>)  
Oral coef. 5  
Écrit coef. 5



**Contrôle terminal**  
**60 % de la note finale**

Enseignement de spécialité coef. 16

Enseignement de spécialité coef. 16

Philosophie coef. 8

Grand oral coef. 10

# Le projet d'évaluation

*Ce projet collectif d'évaluation, débattu et déterminé au lycée en conseil pédagogique, s'inscrit dans un cadre réglementaire fixé au niveau national (note de service du 28/07/2021 – BOEN du 29/07/2021). Il a pour but de rendre visible et explicite la réflexion de l'équipe enseignante sur l'acte pédagogique de l'évaluation. Il permet notamment d'en partager les principes avec les élèves et leurs familles et, ainsi, d'en clarifier les modalités.*

## Quelques principes communs :

- **Cohérence avec les programmes d'enseignement**
  - **Égalité au sein de chaque enseignement**
  - **Harmonisation des pratiques**
  - **Situations variées d'évaluation: exercices, devoirs sur table, oraux...**
  - **Nombre raisonnable et suffisant de notes**
  - **Rattrapages possibles en cas d'absence**
  - **Passage en épreuve ponctuelle si moyenne non significative**
  - **Etc...**
- 
- **Deux demi-journées de concertation disciplinaire et transversale ont été organisées dans le lycée les **1<sup>er</sup> et 6 octobre 2021.****
  - **Le projet d'évaluation a été présenté au CVL et au Conseil d'administration.**

## **ABSENCE DES ÉLÈVES AUX ÉVALUATIONS**

- **Si l'absence d'un élève à une évaluation est jugée par son professeur comme faisant porter un risque à la représentativité de sa moyenne trimestrielle ou semestrielle**, une nouvelle évaluation est spécifiquement organisée à son intention par l'enseignant, à la demande de l'élève, durant le trimestre ou par la Vie scolaire la dernière semaine avant les conseils de classe. L'absence devra avoir été dûment justifiée par les responsables légaux.

Le projet d'évaluation de l'établissement a été porté à la connaissance des élèves et des familles, et il est consultable sur le site du lycée dans la rubrique Vie de l'établissement ou Examens.

- **Si un élève ne dispose pas d'une moyenne annuelle** pour un ou plusieurs enseignements en classe de première ou en classe de terminale, il est convoqué à une épreuve de substitution.
  - Si la moyenne manquante est celle de l'année de première, cette évaluation ponctuelle est organisée avant la fin de l'année de première et porte sur le programme de la classe de première.

## Évaluation des enseignements optionnels

Tous les enseignements optionnels seront évalués selon les mêmes modalités dans le cadre du contrôle continu établi à partir des moyennes annuelles des moyennes apposées sur les bulletins scolaires :

- ❖ Un enseignement optionnel suivi sur l'ensemble du cycle terminal sera considéré à hauteur de **4 coefficients**, qui viennent s'ajouter aux 100 coefficients communs du baccalauréat ;
- ❖ Un enseignement optionnel suivi sur la seule année de terminale (notamment mathématiques expertes et mathématiques complémentaires) sera apprécié à hauteur de **2 coefficients**.

## LES OPTIONS DU CYCLE TERMINAL

		Première	Terminale
		Coef.	Coef.
Première + Terminale	Langue vivante C étrangère ou régionale	2	2
	Langue des signes française	2	2
	Langues et cultures de l'Antiquité : latin ou grec	2	2
	Éducation physique et sportive	2	2
	Arts (arts plastiques, cinéma-audiovisuel, danse, histoire des arts, musique ou théâtre)	2	2
Terminale	Mathématiques complémentaires	-	2
	Mathématiques expertes	-	2
	Droit et grands enjeux du monde contemporain	-	2

\*coefficient global de l'enseignement scientifique inclus dans les 40 coefficients de contrôle continu. Cette option ne rajoute donc pas de coefficients.

- \* Les élèves n'ont pas intérêt à se disperser
- \* Les spécialités représentent 50 % des coefficients du Baccalauréat : niveau exigeant
- \* L'option doit rester une activité passion ou un complément selon le projet d'orientation

## Évaluation en Section européenne



Pour l'obtention de la Mention « Section européenne » au Baccalauréat:

- Une moyenne égale ou supérieure à 12/20 en LVA-B-C** est nécessaire pour l'ensemble du cycle terminale (1<sup>ère</sup> et Terminale).
- Une moyenne égale ou supérieur à 10/20 à l'évaluation spécifique de contrôle continu** comprenant
  - une interrogation orale de DNL en Terminale (80% de la note)
  - une note de scolarité conjointement attribuée par les professeurs de LV et de DNL (20% de la note).

Ces deux moyennes constituent la note finale de Contrôle continu prise en compte dans le calcul de la moyenne au titre de la moyenne de LVA-B ou C.



L'ANNEE DE TERMINALE

Préparer une orientation réussie

Comment se passe

*le Grand oral ?*





**PREPARER SON ORIENTATION**

## Comment préparer son orientation ?

**Nos Psychologues de l'Education nationale**, conseillères en orientation, assurent une permanence au lycée tous les jeudis et le mardi après-midi. Elles reçoivent sur rendez-vous les élèves qui le souhaitent ainsi que les familles et accompagnent l'élève dans l'élaboration de son projet d'orientation et dans son adaptation au lycée (9h-17h). Elles peuvent également rencontrer les familles au CIO le mercredi après-midi ou pendant les vacances scolaires sur rendez-vous.



- **Les ateliers du jeudi** : plusieurs ateliers sont proposés aux élèves sur des thèmes variés (Les formations artistiques, Les filières sélectives, Parcoursup, Etudes de Droit, Partir à l'étranger, les Grandes Ecoles...).
- Le lycée organise chaque année un **Forum de l'orientation, prévu le samedi 9 décembre** cette année, durant lequel les élèves rencontrent les anciens lycéens venus présenter leurs filières.
- Les étudiants de 2ème et 3ème année des 5 filières de **PASS-LAS** sont venus présenter les filières à nos élèves du lycée jeudi 09 novembre de 12h à 14h (sur inscription). Les étudiants de pharmacie viendront le jeudi 30 novembre de 12h à 14h sur inscription.
- Les professeurs des **CPGE Littéraires** (AL/BL) du lycée réalisent durant l'année une présentation de la filière (sur inscription).
- Le **Salon de l'Etudiant** aura lieu le **vendredi 24 et samedi 25 novembre** à la Beaujoire à Nantes.

# L'OFFRE DE FORMATION EN TERMINALE

## ■ Enseignements communs

- Philosophie : 4h
- Histoire-géographie : 3h
- LVA et LVB : 4h
- Éducation physique et sportive : 2h
- Enseignement scientifique : 2h
- Enseignement moral et civique : 18h annuelles

## ■ 1 enseignement optionnel au plus\* (3h hebdomadaires par option) :

- Langue vivante C
- Arts
- Langues et cultures de l'antiquité (LCA)\*

## ■ 1 enseignement optionnel de terminale au plus\* (3h hebdomadaires par option) :

- Mathématiques complémentaires
- Mathématiques expertes

## ■ 2 enseignements de spécialité (6h hebdomadaires par spécialité) :

- Arts (arts plastiques ou arts du cirque ou musique ou théâtre ou cinéma-audiovisuel ou danse ou histoire des arts)
- Histoire-géographie, géopolitique et sciences politiques
- Humanités, littérature et philosophie
- Langues, littératures et cultures étrangères et régionales
- Littérature, langues et cultures de l'Antiquité
- Mathématiques
- Physique-chimie
- Sciences de la vie et de la Terre
- Sciences économiques et sociales

**\*Exception** : Les enseignements optionnels de LCA latin et grec peuvent être choisis en supplément

# ÉPREUVES FINALES DES ENSEIGNEMENTS DE SPÉCIALITÉ

- Les épreuves finales des enseignements de spécialité se tiennent **courant du mois de mars.**
- **Les notes obtenues aux épreuves de spécialité sont prises en compte dans Parcoursup**
- Pour garantir que les élèves seront interrogés sur des éléments effectivement étudiés dans le cadre des programmes
  - **Toutes les disciplines concernées proposent deux sujets ou des exercices au choix afin de couvrir l'ensemble des thématiques étudiées;**
  - Les attendus pédagogiques de chaque discipline sont communiqués aux élèves;
  - Les correcteurs suivent des grilles d'évaluation précises pour chaque sujet.
- 1 épreuve par jour
- Les cours reprennent le lendemain des épreuves, sauf les enseignements de spécialité qui ne recommencent que la semaine suivante
- Les copies sont corrigées de manière dématérialisée
- Des commissions académiques d'harmonisation se tiennent à la fin de l'année de terminale

# L'ÉPREUVE FINALE DE PHILOSOPHIE EN CLASSE DE TERMINALE

- Vers la mi-juin, les élèves de terminale de voie générale et de voie technologique passent l'épreuve finale de philosophie
  
- Trois énoncés de sujet sont proposés au choix du candidat.
  - Deux sujets de dissertation
  - Un sujet d'explication de texte
  
- Il s'agit d'évaluer l'aptitude du candidat à :
  - Construire une réflexion à partir des connaissances et des savoir-faire acquis en classe;
  - Identifier, poser et formuler un problème lié à une ou à plusieurs notions du programme;
  - Lire avec attention et expliquer avec précision un texte proposé à l'étude;
  - Conduire un raisonnement de manière rigoureuse;
  - Composer avec méthode un travail écrit : poser et formuler un problème, organiser sa réflexion en étapes différenciées, enchaîner logiquement ses idées en établissant une transition entre elles, argumenter sur la base de raisons explicites, proposer et justifier une conclusion.

**Nouveau bac**

Comment se passe

*le Grand  
oral ?*

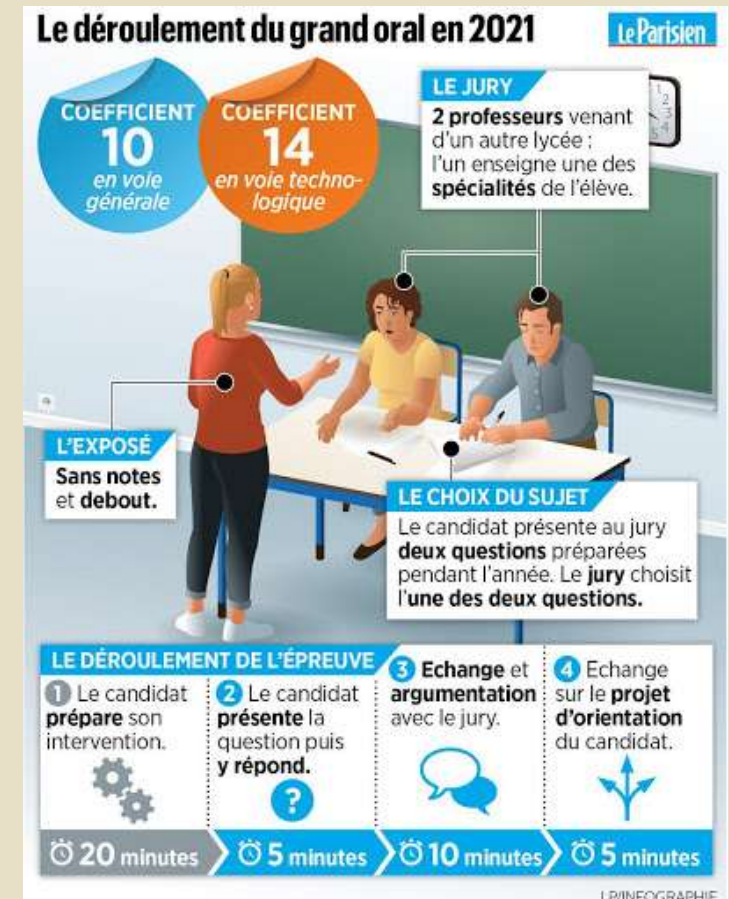


**PREPARER L'ANNEE 2023-2024**

# Nouveau bac : comment se passe le Grand oral ?

L'épreuve dure 20 minutes (avec 20 minutes de préparation en plus) et se déroule en trois temps : un premier temps où le candidat est debout devant le jury et les 2 autres temps d'échange assis ou debout selon le choix de l'élève.

Le jury est composé de deux professeurs de disciplines différentes, dont l'un représente l'un des deux enseignements de spécialité du candidat et l'autre représente l'autre enseignement de spécialité ou l'un des enseignements communs, ou est professeur-documentaliste







TOUTES LES RESSOURCES  
A CONSULTER

# DES RESSOURCES À DISPOSITION DES FAMILLES

- **Retrouvez toutes les informations :**
- Sur le site <https://www.education.gouv.fr/reussir-au-lycee/choisir-ses-enseignements-de-specialite-au-lycee-pour-preparer-ses-etudes-superieures-325475>
- SIMULATEUR DE MOYENNE/ <https://www.letudiant.fr/bac/simulateur-de-moyenne-au-bac.html>
- Préparation au Grand Oral : bibliographie sur E-SIDOC (site du CDI).  
Réfléchir dans l'année aux thématiques de sujets possibles.
- **Pour votre orientation, rendez-vous sur :**
- [www.Horizons2021.fr](http://www.Horizons2021.fr)
- <https://www.mooc-orientation.fr/>
- <https://www.parcoursup.fr/>



# Les MOOC Orientation

<https://www.mooc-orientation.fr/>

## **Qu'est-ce qu'un MOOC Orientation ?**

Un MOOC (Massive Open Online Course) est un cours en ligne, collaboratif, gratuit et ouvert à tous. Il est composé de vidéos et d'exercices avec de nombreux forums où les apprenants peuvent directement poser des questions à l'équipe pédagogique.

## **A qui s'adressent les MOOC Orientation ?**

Ces MOOC s'adressent aux lycéens désireux d'étoffer leur projet d'orientation.

Ils s'adressent également aux équipes éducatives des lycées : **professeurs principaux, professeurs documentalistes** et **PsyEN**.

Enfin, les parents peuvent également suivre ces MOOC pour accompagner leur enfant dans un projet d'orientation.

**Les MOOC doivent pouvoir, en tant qu'outil, se mettre au service des équipes enseignantes dans le cadre des heures dédiées à l'orientation (54 heures annuelles en lycée général et technologique) et permettre une appropriation des sujets et des filières par les élèves.**

*Nous vous remercions pour votre attention !*

*Vous retrouverez ce diaporama sur le site du  
lycée dans l'espace parents.*

